

LA COSTA Y LA SIERRA DE CHIAPAS DENTRO DE LOS PLANES DE SAQUEO NEOLIBERAL



Un territorio geoestratégico para el extractivismo y el capitalismo verde



La costa de Chiapas es una de las regiones de mayor riqueza biocultural del país y, al mismo tiempo, una de las más largamente saqueadas. Toda su abundancia (suelos, maderas, ríos, población, etc.) han servido para enriquecer viejos oligarcas a los que se sumaron grandes acaparadores agroindustriales. La embestida neoliberal ha dejado a más del 74% de su población en situación de pobreza y le ha abierto la puerta a más y nuevas amenazas. Minería, empresas de generación energética, palma africana.

La Costa dentro de los planes del saqueo neoliberal

El diseño para la explotación neoliberal de la riqueza del sureste mexicano tiene en el Plan Puebla Panamá (PPP) su versión más completa. Sin embargo, a partir del amplio rechazo que este proyecto generó, la estrategia ha sido retomada en otros planes y proyectos de desarrollo estatal y sectoriales que enmascaran el saqueo bajo la promesa del desarrollo. El Tratado de Libre Comercio con América del Norte (TLCAN) y proyectos regionales como el Proyecto de Integración y Desarrollo de Mesoamérica (2015) enmarcan y dan cobijo a proyectos sexenales improvisados como las recientemente anunciadas Zonas Económicas Especiales (ZEE), o el Plan Frontera Sur (ver cuadro 1). En conjunto, todos ellos son la radiografía de un saqueo que aún siendo reedición de un plan conocido, representa una nueva amenaza.

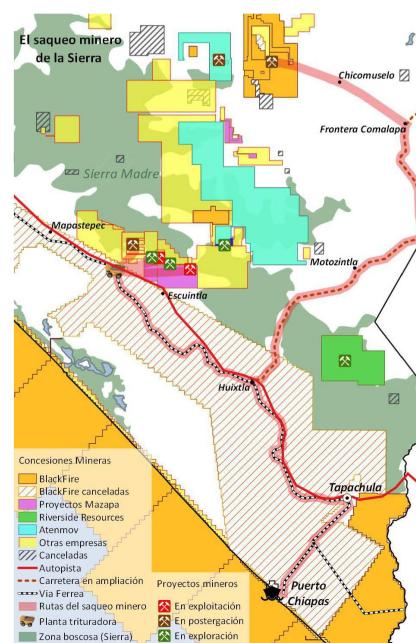
Aunque Chiapas no es un estado tradicionalmente minero, desde hace varios años la exploración de minerales se ha hecho presente en la región. Tras la Reforma energética y al artículo 127, el sector minero y el energético quedaron considerados como prioritarios para la economía del país. En la Costa de Chiapas, buena parte de la región parece estar siendo reconfigurada para el beneficio de estas empresas, que buscan TITANIO, ORO, MERCURIO, ZINC, PLOMO y FIERRO. Minerales que, de acuerdo con el Servicio Geológico Mexicano, existen en abundancia en la región y que hoy en día son altamente necesarios para la producción de electrónicos y de armamento.

De las 99 concesiones vigentes otorgadas en Chiapas, 78 están en el sur del estado (Soconusco y Sierra del Sur), principalmente en los municipios de Acacoyagua, Tapachula, Chicomuselo y Escuintla.

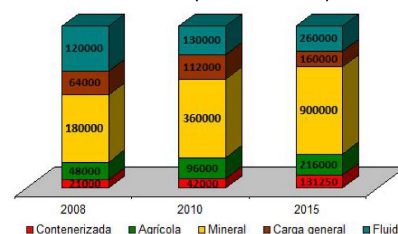
En el mapa de la derecha se muestra la omnipresencia de la empresa canadiense Blackfire en la región a través de proyectos para extraer berrita y titanio en la Sierra y magnetita en la Costa. Si a las concesiones que fueron otorgadas directamente a la empresa, les sumamos las que fueron otorgadas a Tristán Canales Reyna y Jorge Jiménez Arana (personas físicas relacionadas con la empresa) se obtiene un total de 21 concesiones (855 333 ha). A parte de Blackfire, otras empresas están presentes en la zona, como la canadiense Riversides Ressources, la china Honour up Trading u Obras y Proyectos Mazapa que vende titanio a la empresa Interchina Qianyuan (Shanghai).

En el mapa también se aprecia toda la ruta del saqueo minero desde las concesiones, pasando por planta trituradora hasta el puerto Chiapas, de donde llevan los minerales para su exportación hasta China o EEUU. El puerto Chiapas se está reconfigurando para sostener la actividad minera y la agroindustria con la construcción de terminales a granel minero y agrícola. En la gráfica de la derecha se aprecia la importancia de los minerales en las exportaciones del puerto (la minería representa más de la mitad de las exportaciones totales principalmente con exportación de titanio). En cuanto a la berrita (que se usa para perforación de pozos petroleros) y la magnetita (que se usa para ductos), a parte de una exportación para Venezuela y EEUU, la mayoría de los minerales serán vendidos a PEMEX para sus futuros proyectos (ver proyectos de ductos en el mapa de contraportada). A lado del puerto se está construyendo un agropuerto para concentrar empresas agroindustriales. La AGROINDUSTRIA en la zona es cimentada en la economía de los agroenergéticos (palma africana), los monocultivos tropicales, y dinamizada por grandes comercializadoras de alimentos y semillas (Nescafé, MINSA).

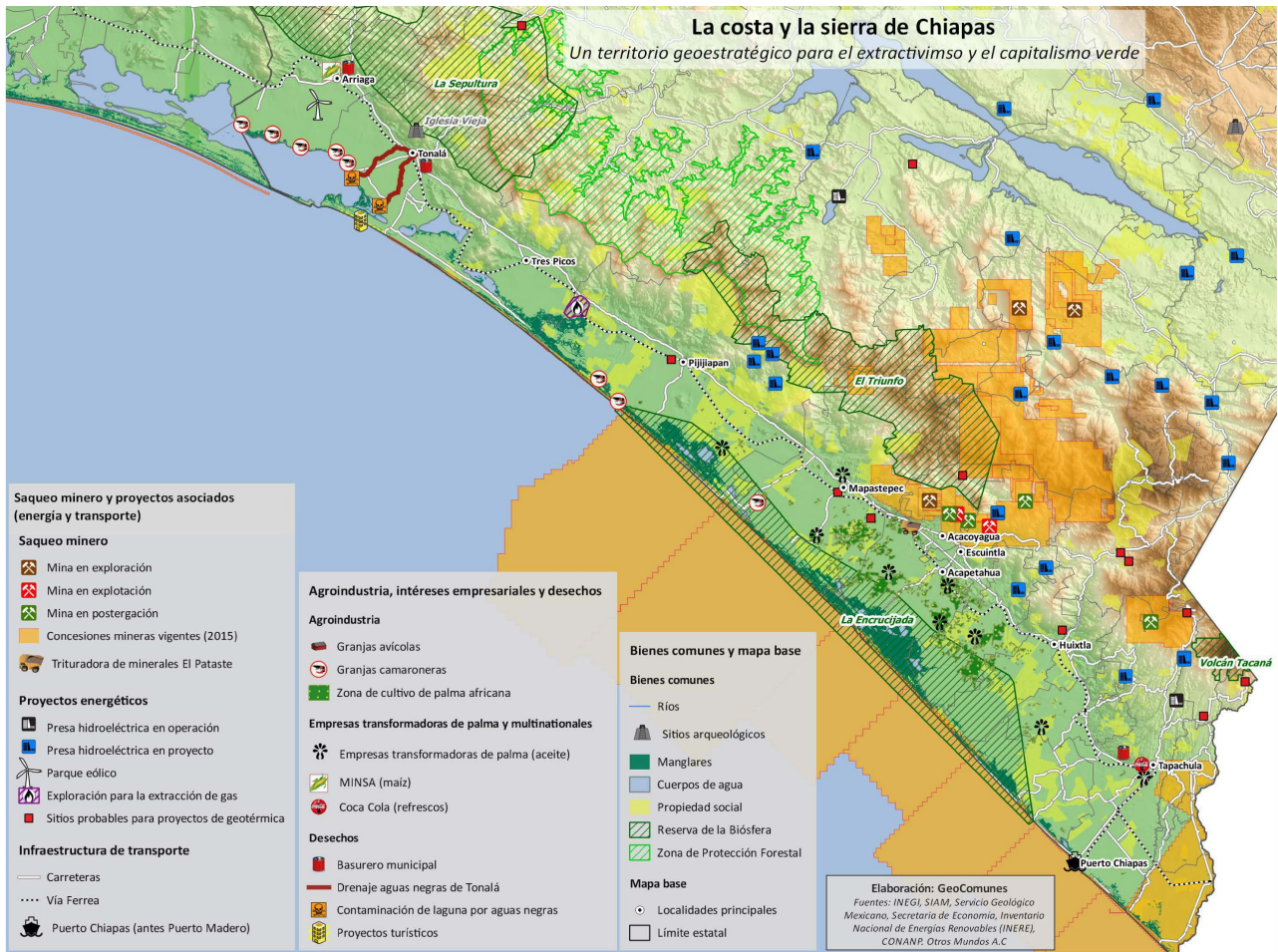
El desarrollo de una infraestructura de transporte (puerto, carreteras) y energética ("energías limpias" como hidroeléctricas, parques eólicos o geotérmicas, gasoductos), así que el desarrollo de una Zona Económica Especial con ventajas fiscales en el puerto, sirve a garantizar condiciones para la inversión de empresas mineras y agroindustriales en la región.



Mercancías exportadas del Puerto Chiapas de 2008 a 2015 (toneladas anuales)



Elaboración propia con datos del Programa Maestro de Desarrollo Portuario



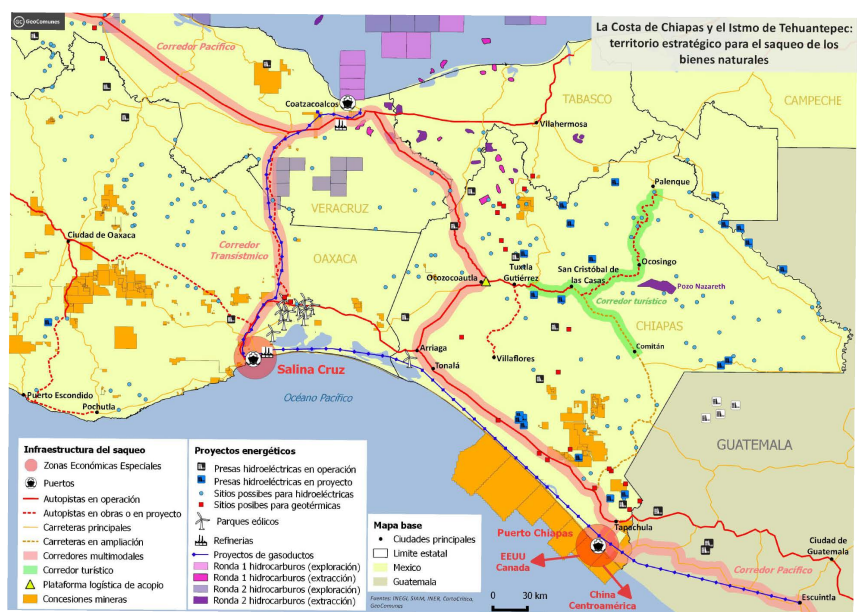
Capitalismo verde, Zonas Económicas Especiales y Reforma Energética: La nueva estrategia del saqueo

La costa chiapaneca y el Istmo de Tehuantepec son puntos geoestratégicos para la implantación de proyectos transnacionales de libre comercio. No es casual que de las tres Zonas Económicas Especiales (ZEE) anunciadas en 2014, dos se encuentran en esta región: la ZEE Puerto Chiapas y la ZEE Salina Cruz.

El mapa siguiente se aprecia que el Plan Puebla Panamá (PPP) no ha sido cancelado sino que, por el contrario, se está desarrollando bajo otros nombres. Varios mega proyectos emblemáticos el PPP-México ya han sido concretizados o están en construcción: la autopista Arriaga-Ocozacoautla (en operación desde 2010) es, por ejemplo, parte de la Red Internacional de Carreteras Mesoamericanas (RICAM) y su vez es un tramo del Corredor del Pacífico. Del mismo modo, las ampliaciones de las carreteras entre Tapachula, Ciudad Hidalgo y Comitán, son parte de la RICAM para fortalecer las conexiones entre México y Centroamérica y facilitar las exportaciones de mercancías desde Puerto Chiapas (principalmente de minerales).

De la misma manera, buena parte de los mega proyectos del Istmo de Tehuantepec anunciados en el PPP ya han sido puestos en marcha: numerosos parques eólicos, concesiones mineras y proyectos carreteros. El año pasado, por ejemplo, oficialmente se anunció el lanzamiento del Corredor Interoceánico, un corredor que con una inversión de 1400 millones de dólares, abarca la construcción de gasoductos (uno de gas natural, otros de gas LP) entre Salina Cruz y Coatzacoalcos, así como parques industriales e infraestructura portuaria de almacenamiento y distribución de mercancías.

La región también resulta estratégica para la PRODUCCIÓN Y TRÁNSITO DE ENERGÍA con la que se busca alimentar la extracción y exportación de la industria extractiva y la agro industria. Exploración de hidrocarburos, extracción de gas y la promoción de energías renovables como hidroeléctricas, minihidroeléctricas, parques eólicos y geotérmicas, son parte fundamental del plan de despojo.



Elaboración: GeoComunes a partir de un taller realizado en enero 2016 con miembros del Frente en Defensa del Soconusco "20 de junio", del Frente Cívico Tonateco, del Centro de Derechos Humanos Digna Ochoa AC y de Otros Mundos A.C.
Fuentes: geocomunes.org, INEGI, SIAM, Servicio Geológico Mexicano, Secretaría de Economía, Inventario Nacional de Energías Renovables (INER), CONANP, Fotografías: Renata Bessi / subversiones.org